

SIAM KUBOTA Corporation (Amata Nakorn Plant)

1. Outline

Address	Amata Nakorn Industrial Estate 700/867 Moo 3, T.Nonggaka, A.Panthong, Chonburi 20160
Number of employees	1,240
Site area	323,200 m ²
Establishment day	2 August 2010
ISO14001 certification date	27 September 2012
Site overview	Manufacturing and sales of tractors, combines harvesters, horizontal diesel engines and power tillers, and sales of construction machinery



2. Products

Main products



3. Environmental policy

- To engross in CSR via monitoring in environment impact such as dust , smoke , noise ,heat, waste water and waste follow the Thai law.
- To engross in optimize for energy saving and resource consumption via continuous support activity.
- Follow the Thai law and regulation of occupational health and safety (OHSAS18001) and ISO14001

นโยบายความปลอดภัยและสิ่งแวดล้อม (ISO 14001 & OHSAS 18001)

- ปฏิบัติตามกฎหมาย กฎระเบียบ และข้อกำหนด อย่างเคร่งครัด
- ป้องกันอุบัติเหตุ อุบัติการณ์ และ การเจ็บป่วยจากการทำงาน
- ดำเนินธุรกิจอย่างมีความรับผิดชอบต่อความปลอดภัย อาชีวอนามัยและสิ่งแวดล้อม
- อนุรักษ์พลังงานและใช้ทรัพยากรธรรมชาติให้เกิดประโยชน์สูงสุด
- บริหารความเสี่ยง ควบคุมและ/หรือลดการแพร่กระจายมลพิษ
- ส่งเสริมและสนับสนุนกิจกรรม 5 ส.
- ฝึกอบรมให้กับพนักงานและผู้รับเหมาทุกคน
- สื่อสารนโยบายให้กับพนักงานทุกคน ผู้ส่งมอบ และผู้รับเหมาทราบ
- ประเมินผล ทบทวนผลการดำเนินงานเพื่อการพัฒนาระบบอย่างต่อเนื่อง

Kubota

ครั้งที่ 2/2560
Announcement Order no.2/2017

เรื่องนโยบายความปลอดภัย อาชีวอนามัย สภาพแวดล้อมในการทำงาน และสิ่งแวดล้อม
Subject : Occupational Health Safety and Environment Policy

บริษัท สยามคูโบต้าคอร์ปอเรชัน จำกัด เป็นผู้ผลิตเครื่องจักรกลการเกษตรที่มีความน่าเชื่อถือในระดับนานาชาติ มีความมุ่งมั่นต่อชีวิตและต่อสุขภาพของพนักงานทุกคน ขวรถคัน ผู้ใช้สมบ ผู้รับมอบประจำ ผู้รับมอบร่วม ขวรถคันเจ้าของ และบริษัทที่อยู่ในเครือคือ สิ่งที่เป็นส่วนรวมไว้เพื่อการดำเนินงานที่มีความปลอดภัย อาชีวอนามัย และสภาพแวดล้อมในการทำงาน รวมถึงการร่วมมือกับสังคมภายนอกได้เป็นอย่างดี

SIAM KUBOTA Corporation is a worldwide agricultural machinery company. It concerns about life and health of employees, suppliers, contractors, community and nearby companies. So will set up occupational health and safety policy as below:

- 1. ปฏิบัติตามกฎหมาย กฎระเบียบ และข้อกำหนดด้านความปลอดภัย อาชีวอนามัย และสภาพแวดล้อมในการทำงาน** (ISO 14001)
- 1. Follow the Thai law and regulation of occupational health and safety (OHSAS 18001) and environmental management (ISO 14001).**
- 2. มุ่งเน้นในการป้องกันอุบัติเหตุ อุบัติการณ์ และลดการเจ็บป่วย** จากการทำงานในกิจกรรมของผลิตภัณฑ์ของพนักงานทุกคน ซึ่งรวมถึงพนักงาน ขวรถคัน ผู้ใช้สมบ ผู้รับมอบประจำ ผู้รับมอบร่วม ขวรถคันเจ้าของ และบริษัทที่อยู่ในเครือคือ โดยมุ่งเน้นการปรับปรุงและสร้างสถานที่ทำงานให้มีความปลอดภัยและมีการร่วมมือกับสังคมอย่างยั่งยืน
- 2. To engross in incident (accident and occupational disease) via continuous control and improve workplace to employees, suppliers, contractors, community and nearby companies.**
- 3. มุ่งเน้นในการดำเนินธุรกิจอย่างมีความรับผิดชอบต่อความปลอดภัย อาชีวอนามัย และสิ่งแวดล้อม** โดยควบคุมดูแลการดำเนินงานของโรงงานด้านสิ่งแวดล้อม ได้แก่ สิ่ง เสียง ความร้อน น้ำเสีย รวมถึงของเสียต่างๆ และควบคุมดูแลความปลอดภัย อาชีวอนามัยและสภาพแวดล้อมในการทำงาน ได้แก่ ป้องกันการเกิดไฟไหม้, การผลิตสารอันตราย, เสียงดัง เป็นต้น โดยทำการทบทวนให้เป็นไปตามที่กฎหมายกำหนด
- 3. To engross in CSR, Occupational Health and Safety via monitoring in environment impact such as dust, smoke, noise, heat, waste water and waste and monitoring in occupational health and safety such as fire protection, contact with chemical and noise follow the Thai law.**
- 4. มุ่งเน้นในการอนุรักษ์พลังงานและใช้ทรัพยากรธรรมชาติให้เกิดประโยชน์สูงสุด** โดยสนับสนุนให้มีการอนุรักษ์พลังงาน
- 4. To engross in optimize for energy saving and resource consumption via continuous support activity.**
- 5. บริหารความเสี่ยง** ควบคุม และ/หรือ ลดการแพร่กระจายมลพิษ โดยการทำโปรแกรมเพื่อลดมลพิษและการป้องกันอย่างยั่งยืน โดยมุ่งเน้นการลดอุบัติเหตุจากการทำงาน
- 5. Risk management : Continuous control and/or to reduce and improve all waste to community via go to target zero accident.**

ณ วันที่ 1 มกราคม 2560
Effective from January 1st 2017

Kubota

- 6. ส่งเสริมและสนับสนุน** ให้พนักงานทุกคน ขวรถคัน ผู้ใช้สมบ ผู้รับมอบประจำ ผู้รับมอบร่วม ขวรถคันเจ้าของ และบริษัทที่อยู่ในเครือคือ สร้างสถานที่ทำงานให้เป็นระเบียบเรียบร้อย ด้วยหลักการ 5S เพื่อให้มีสภาพแวดล้อมในการทำงานอย่างปลอดภัย และมีการปฏิบัติตามระเบียบการปฏิบัติงานอย่างเคร่งครัด ตลอดจนควบคุมให้มีความปลอดภัยของผลิตภัณฑ์ของพนักงานทุกคน
- 6. Promote and support** 5S activity to employees, suppliers, contractors, community and nearby companies for WI improvement, PM and suitable personal protective equipment using.
- 7. มุ่งเน้นการพัฒนาพนักงานด้านความปลอดภัย อาชีวอนามัย และสภาพแวดล้อมในการทำงาน** โดยการศึกษาเรียนรู้กับพนักงานและผู้รับเหมาทุกคน
- 7. Development for employee and sub contractor in occupational health and environment** via set up training.
- 8. ให้มีการสื่อสารนโยบายความปลอดภัย อาชีวอนามัย สภาพแวดล้อมในการทำงาน และสิ่งแวดล้อม** ให้กับพนักงานทุกคน ขวรถคัน ผู้ใช้สมบ ผู้รับมอบประจำ ผู้รับมอบร่วม ขวรถคันเจ้าของ และบริษัทที่อยู่ในเครือคือ เพื่อให้เป็นไปปฏิบัติ และเผยแพร่ให้ทราบแก่พนักงาน โดยให้เป็นไปตามข้อกำหนดในระบบ OHSAS 18001 และ ISO 14001
- 8. Communicate occupational health safety and environment policy** to all employees, sub contractors, suppliers, contractors, community and nearby companies for practical disseminate to public follow the OHSAS 18001, ISO 14001.
- 9. บริโภคให้เป็นไปตามข้อกำหนดด้านความปลอดภัย อาชีวอนามัย และสภาพแวดล้อมในการทำงาน** และให้ทราบถึงผลกระทบของระบบและกรณีศึกษาเพื่อการพัฒนาอย่างต่อเนื่อง
- 9. Set up evaluate, management review in target objective in the occupational health safety and environment and support for continuous resource budget and training.**

ณ วันที่ 1 มกราคม 2560
Announcement on January 1st 2017

บริษัท สยามคูโบต้าคอร์ปอเรชัน จำกัด
SIAM KUBOTA Corporation Co., Ltd

(Signature)
(ฮิโรโอะ คิมูระ)
Hiroo Kimura
กรรมการผู้จัดการใหญ่
President

SIAM KUBOTA Corporation (Amata Nakorn Plant)

4.Environmental performance data (Jan. 2017 to Dec. 2017)

Used amount of energy	Crude oil equivalent KL	4,649
Used amount of water	thousand m ³	146

CO₂ emission*	tons CO ₂ e	9,809
---------------------------------	------------------------	-------

*CO₂ emissions from energy sources.

Air Pollutant measurement results				
Main smoke and soot generation facilities		Drying furnaces		
	Unit	Control content	Control value	Maximum measured
SOx	ppm	Concentration control	60	<1.3
NOx	ppm	Concentration control	200	<3.8
Particulate	mg/m ³ N	Concentration control	320	8

Amount of discharge water	thousand m ³	124	
Amount of pollutant in discharge water	COD	tons	13
	Nitrogen	tons	-
	Phosphorus	tons	-

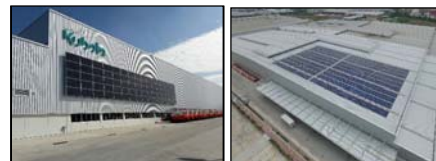
Water pollutant measurement results				
		unit	Control value	Maximum measured
Public water areas	pH	-	-	-
	BOD	mg/L	-	-
	COD	mg/L	-	-
	Nitrogen	mg/L	-	-
	Phosphorus	mg/L	-	-
	Hexavalent chromium	mg/L	-	-
	Lead	mg/L	-	-
	COD, total emission control	kg/day	-	-
	Nitrogen, total emission control	kg/day	-	-
	Phosphorus, total emission control	kg/day	-	-
Sewerage lines	pH	-	5.5 ~ 9.0	6.9 ~ 8.2
	BOD	mg/L	500	70
	COD	mg/L	750	164
	SS	mg/L	200	75

Waste discharge	tons	840
Recycling ratio	%	100.0%

VOC emission	tons	88
---------------------	------	----

5.Environmental Topics

1. Change High Bay to LED lighting at Tractor and Combine Factory.
2. Install solar cell at New Factory (Combine Factory Expansion)
3. Install sludge pool for dewatering paint sludge (support paint line at new factory)
4. Install pump to reuse brine water from RO water system to support gardening.



6.Environmental Communication

1. Amata Best Waste Management Award 2017
2. Green Industry level 4
3. Operational Excellence Award 2017

